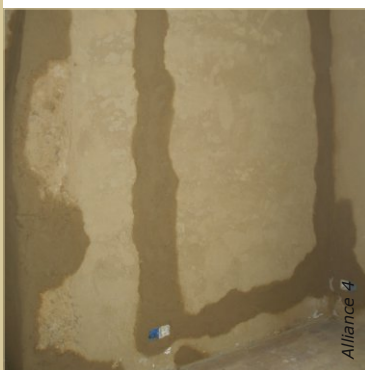




La teinte de l'argile, et celle des sables utilisés, influence la coloration de l'enduit. La recherche de teinte consiste à faire des essais et des échantillons sur site.



Ce mur nécessite plusieurs préparations : gobetis sur le béton banché et les moellons, jointoiment à la chaux sur les pierres et rebouchage des trous dans le pisé avec du béton d'argile.



Sur ce mur un pisé, les saignées électriques ont été comblées au béton d'argile, avant application du corps d'enduit.

Le corps d'enduit permet d'égaliser la structure et fournit la planéité. Il s'applique en une ou plusieurs passes de 0.5 à 2 cm, selon la correction à apporter.

C'est une étape décisive pour la beauté de l'habitat : un corps d'enduit correctement réalisé permet la mise en œuvre d'enduits fins et peintures dans de bonnes conditions.

Les enduits d'argile permettent de restaurer les murs en pisé en gardant l'aspect et en conservant la continuité de la matière terre, sans gobetis. Ils s'appliquent en intérieur et en façade sous réserve d'une avancée de toiture suffisante.

Dans la chronologie du chantier, le corps d'enduit se réalise lorsque le gros œuvre est terminé et que toutes les gaines techniques sont posées et les saignées rebouchées.

Les mortiers à l'argile s'appliquent sur tout support rugueux. Sur parpaings, béton banché, briques et enduit à la chaux, il est conseillé d'appliquer au préalable un gobetis pour assurer l'accroche.

La teinte de l'argile et des sables utilisés influencent la coloration de l'enduit. Il est possible de laisser le corps d'enduit apparent, il sert ainsi de finition. Pour faciliter votre choix, un nuancier de teintes est disponible exclusivement sur le site : Voir : [Aide au choix -> Nuancier des enduits](#)

Les principes de base de la restauration des murs en pisé sont exposés dans cette fiche : [Mise en œuvre -> Technique -> Restaurer un mur en pisé](#)

» Préparation du support

Dans le bâti ancien, retirer les enduits hydrauliques de manière à rendre la respiration au mur et résoudre les désordres humides. Débarrasser le mur de tous les éléments friables puis dépoussiérer.

Commencer par le rebouchage des trous et fissures et la reconstruction des éléments manquants. Il est conseillé d'utiliser un mortier de même nature que le mur existant : mortier de chaux sur maçonnerie à la chaux ou pierre et mortier d'argile sur le bâti en terre crue.

Chaque support nécessite une préparation spécifique.

Voir fiche : [Mise en œuvre -> Préparation -> Préparation des supports](#)

Une fois la structure consolidée, appliquer le gobetis. Cette couche d'accroche permet à l'enduit de bien faire corps avec le support.

Voir fiche : [Mise en œuvre -> Préparation -> Gobetis ou couche d'accroche](#)

Le gobetis n'est pas nécessaire en cas d'application d'un enduit à l'argile sur un mur en terre. Dans ce cas, procéder au broissage complet du mur avec de l'eau. Les argiles de surface du pisé sont ramollies, recolées et forment une croûte stable. Balayer.

» Formulation de l'enduit

Préparer l'enduit dans une bétonnière, à la main ou au mélangeur. Mélanger les éléments à secs puis rajouter l'eau progressivement, brasser pour obtenir une bonne homogénéité. La quantité d'eau dépend de l'humidité naturellement contenue dans les éléments, il faut donc la doser visuellement.

De la filasse courte ou de la ouate de chanvre est incorporée au mortier en fin de malaxage. Ces fibres arment la matière à cœur et réduisent le risque de fissuration.

Maroufler de la toile de jute dans l'épaisseur du corps d'enduit sur les fissures rebouchées, les jonctions de matériaux différents et pour appliquer de l'enduit sur des supports incompatibles (morceaux de bois, gaines...).

L'enduit peut être préparé à l'avance et stocké dans la bétonnière. Un rapide brassage avant utilisation lui redonne sa souplesse.



Bien humidifier le support en cours de pose. Soigner l'application autour des prises et des interrupteurs.



Le talochage est un mouvement circulaire bien appuyé. Il permet d'obtenir la planéité en égalisant les creux et les bosses. Rajouter localement de la matière si besoin.



Le corps d'enduit peut rester tel quel, définitivement ou en attente d'une finition ultérieure. Il convient de le laisser sécher totalement avant d'appliquer la finition.

Mortier d'argile

Argile jaune
0-6 mm
10 litres



Sable roulé
0-4 ou 0-5 mm
30 litres



Filasse ou
ouate de chanvre
env. 200 g



Eau claire



Ce dosage permet d'obtenir env. 30 litres de mortier, pour 3 m² en 1 cm d'épaisseur.

» Application

Les principes de base de l'application des enduits sont expliqués sur cette fiche : [Mise en œuvre -> Technique -> Application des enduits muraux](#)

Humidifier le support avant l'application. Mouiller les supports très poreux une première fois la veille, puis avant et pendant l'application.

Appliquer l'enduit au plateau ou à la truelle en appuyant fermement pour assurer l'accroche. Le grain du sable est juste noyé dans l'épaisseur de la passe. L'épaisseur d'application est d'environ 1 cm, elle varie en fonction de la taille des grains de sable. Après quelques minutes ou plus selon la nature du support, talocher l'enduit.

Le talochage permet d'égaliser la planéité, d'estomper les creux et les bosses. Il s'agit de mouvements circulaires bien appuyés sur toute la surface. Ce geste est efficace sur un enduit déjà un peu ferme. Si l'enduit est trop frais, il fait ventouse sous la taloche et risque de se décoller. Il convient alors d'attendre encore un peu.

Pour faciliter les raccords et les reprises, réhumidifier la bordure de l'enduit déjà posé. L'enduit ainsi assoupli fond plus facilement dans la matière en cours d'application.

Selon l'état initial du mur, il est parfois nécessaire d'appliquer plusieurs passes d'enduit. Idéalement les passes s'appliquent frais sur frais : poser la seconde passe lorsque la première est ferme sous la pression du doigt, souvent le lendemain.

Le corps d'enduit ainsi réalisé, plan, homogène et totalement sec, est prêt à recevoir l'enduit de finition. Il est possible de laisser l'enduit tel quel. Les petites fissures et les défauts éventuels sont estompés par un passage à l'éponge humide ou à la taloche-éponge, une fois l'enduit sec.

» Exemples de finitions sur un corps d'enduit à l'argile

Le corps d'enduit sec peut recevoir différentes finitions :

- ✓ Badigeon à la chaux en 2 couches ou plus
Voir fiche : [Décoration -> Peintures -> Badigeon à la chaux](#)
- ✓ Enduit fin à l'argile
Voir fiche : [Décoration -> Enduits -> Enduit fin à l'argile](#)
- ✓ Enduit fin à la chaux aérienne
Voir fiche : [Décoration -> Enduits -> Enduit fin à la chaux](#)
- ✓ Mortier fin à la chaux en pâte prêt à l'emploi
Voir fiche : [Décoration -> Enduits -> Mortier fin à la chaux en pâte](#)